

**INSTRUCTIONS FOR INSTALLATION AND USE
MONTAGE- UND GEBRAUCHSANWEISUNG
INSTRUCTIONS POUR L'INSTALLATION ET L'UTILISATION
ISTRUZIONI PER L'INSTALLAZIONE E L'USO
INSTRUCCIONES PARA INSTALACIÓN Y USO
INSTRUÇÕES DE INSTALAÇÃO Y UTILIZAÇÃO
AANWIJZING VOOR GEBRUIK EN INSTALLATIE**

ENGLISH

DESCRIPTION

This apparatus is designed for application with an external motor. A external motor should therefore be fitted to the apparatus which operates in a separate place, the apparatus being used as the connector base for the air to be exhausted (Fig.1). **Use only motors proposed in the original catalogue.**

INSTALLATION

ATTENTION: The appliance should be installed by a qualified operator.

Before fixing the hood the air evacuation pipe running from the hood to the intaking motor should be ready . Use an air evacuation pipe with: – minimum indispensable length; – minimum possible bends (maximum angle of bend: 90°); – certified material (according to the State); – as smooth as possible inside. It is also advisable to avoid any drastic changes in pipe cross-section (recommended diameter: 150 mm). For air evacuation to the outside, follow all the other instructions given on the "Warnings" sheet.

Prepare the power supply (for the electrical connection, follow all the other instructions on the "Warnings" sheet).

Remove the grease filter (Fig. 2): remove the filter by moving fastener (B) and turning the filter outwards. Afterwards, remove the metal grid by moving the 2 side fasteners (C).

Cut a hole in the bottom of the pensile cupboard in order to settle the appliance (Fig. 3).

To install the appliance, adjust the position of the clasping side spring by means of the proper screw (Fig. 4D), according to the thickness of the bored panel to which it is going to be anchored. Insert the appliance in the pensile cupboard and lock it by means of the side spring. Use the holes which have already been made in the casing of the appliance to definitively fix it by means of 4 extra screws (provided) - Fig. 5.

Make the electrical connection between the hood and the external motor by means of the proper terminal board (Fig. 6): take off the cable clamp A and the cover B of the wiring junction box. Fix the connection cable of the motor onto the terminal board C. Reassemble the cable clamp A and the cover B of the junction box. The other end of the cable must be fixed onto the terminal board of the external motor.

OPERATION

Controls (Fig. 7): Button A = turns the lights on/off. Button B = turns the TIMER on/off: press once to turn the timer on, therefore, after 5 minutes, the motor cuts out (at the same time the selected speed blinks on the display); the timer remains on if the motor speed is changed. Display C = - indicates the selected motor speed (from 1 to 4); - indicates Timer On when the number blinks; - indicates Filter Alarm when the central segments is on or blinking. Button D = makes the motor work (at the last speed selected); pushing the button again, the speeds of the motor are sequentially selected from 1 to 4; keeping this button pressed for about 2 seconds shuts down the motor.

Button R = resets the grease filter; when the filter alarm appears (i.e. when the central segment on the display goes on or starts blinking), the grease filter must be cleaned (30 hours of operation). The filter alarm can be seen when the motor is off and for about 30 seconds. To reset the hour counter, keep the button pressed for 2 seconds while the alarm can be seen.

Pay special attention to the **grease filter**: the grease filter must be cleaned approximately once every 30 hours of operation (when the central segment on the display goes on or starts blinking). Wash the filter using neutral detergent. Once the cleaned filter is reinstalled, keep button R (Reset) pressed for two seconds to reset the counter.

Removing the grease filter: remove the grease filter by moving fastener B and turning the filter outwards (Fig.8).

Lighting: to change the halogen bulbs open the cover levering from the proper slots (Fig. 9). Replace with bulbs of the same type. **CAUTION: Do not handle glass bulb with bare hands.**

DEUTSCH

BESCHREIBUNG

Das Gerät wird in Verbindung mit einem externen Motor im Abluftbetrieb eingesetzt. Hierbei wird der Kochdunst durch Abluftrohre ins Freie geleitet (Abb.1). **Bitte verwenden Sie nun externe Motore, die vom gleichen Hersteller stammen wie das Gerät.**

INSTALLATION

ACHTUNG: Es wird empfohlen, die Montage von Fachkräften durchführen zu lassen.

Vor der Befestigung muss das Abluftrohr so positioniert werden, dass die Abluft von der Dunstabzugshaube zur Ansaugzentrale geleitet werden kann. Ein Abführrohr verwenden, das folgende Eigenschaften besitzt: - erforderliche Mindestlänge; - so wenig Kurven wie möglich (maximale Kurvenkrümmung: 90°); - zulässiges Material (Landeshormen); - Innenseite so glatt wie möglich. Es wird außerdem empfohlen, starke Wechsel des Rohrdurchmessers zu vermeiden (empfohlener Durchmesser: 150 mm). Für die Luftabführung nach außen alle weiteren Angaben im Blatt "Hinweise" befolgen.

Die Stromzufuhr vorbereiten (für den elektrischen Anschluss alle weiteren im Blatt "Hinweise" aufgeführten Angaben befolgen).

Fettfilter entfernen (Abb. 2): Den Filter durch Entfernen der Klammern (B) abnehmen und nach außen drehen. Anschließend Metallgitter durch Verschieben der 2 seitlichen Klammern (C) abnehmen.

Auf dem Boden des Hängeschrankes eine Öffnung zur Aufnahme des Gerätes bohren (Abb. 3).

Zur Installation des Geräts ist die Position der seitlichen Einhängefedern mit Hilfe der hierfür vorgesehenen Schrauben (Abb. 4D) entsprechend der Stärke des Paneels einzustellen, auf welchem das Gerät befestigt wird. Gerät in den Hängeschrank einbauen und mit den seitlichen Federn befestigen.

Zur endgültigen Befestigung sind die 4 zusätzlichen Schrauben (beiliegend) in die hierfür vorgesehenen Löcher im Gehäuse des Geräts einzusetzen (Abb. 5).

Die Verbindung zwischen dem Gerät und dem externen Motor ist mit einem Kabel herzustellen, das mit dem Motor geliefert wird. Das Kabel ist im entsprechenden Anschlußgehäuse des Geräts anzuklemmen. Das Anschlußgehäuse befindet sich neben dem Abluftstutzen des Gerätes und ist mit dem Hinweisschild „Externer Motor“ gekennzeichnet. Zum Anschluß des Kabels öffnet man den Deckel des Anschlußgehäuses (Abb. 6A + B), schließt das Kabel an den hierfür vorgesehenen Klemmen (Abb. 6C) an und schließt den Deckel wieder. Zum Öffnen und Schließen des Deckels löst bzw. schließt man die Deckelverschraubung.

Das Luftabführungsrohr an die Austrittsöffnung der Haube anschließen; dazu einen Schlauch verwenden und ihn an der Luftaustrittsöffnung der Haube mit einer Metallschelle befestigen (Schlauch und Schelle werden nicht mitgeliefert). Das Gerät an das Stromnetz anschließen.

Fettfilter wieder anbringen.

FUNKTIONSWEISE

Bedienung (Abb. 7): Taste A = LICHT einschalten/ausschalten. Taste B = TIMER einschalten/ausschalten: Beim ersten Drücken wird der Timer aktiviert und nach 5 Minuten kommt der Motor zum Stillstand (wobei gleichzeitig auf dem Display die Zahl für die gewählte Geschwindigkeit aufblinkt); der Timer bleibt in Funktion, wenn sich die Motorgeschwindigkeit ändert. Display C = Anzeige der gewählten Motorgeschwindigkeit (von 1 bis 4); - Anzeige der Timerauslösung durch Aufblinken der Nummer; - Anzeige des Filteralarms, wenn das mittlere Segment sich einschaltet oder blinkt. Taste D = Schaltet den Motor ein (in der zuletzt eingestellten Geschwindigkeit). Wird die Taste nochmals gedrückt, so werden nacheinander die Geschwindigkeiten 1-4 des Motors eingeschaltet. Wird die Taste ungefähr 2 Sekunden lang gedrückt, so kommt der Motor zum Stillstand. Taste R = Reset der Fettfilter. Bei Eintritt des Filteralarms (auf dem Display leuchtet das mittlere Segment ununterbrochen auf oder blinkt) ist der Fettfilter (nach 30 Betriebsstunden) zu reinigen. Die Filteranzeige leuchtet bei ausgeschaltetem Motor und ist ungefähr 30 Sekunden lang sichtbar. Zur Wiederaufnahme der Stundenzählung muss die Taste 2 Sekunden lang gedrückt werden während die Anzeige blinkt.

Mit besonderer Sorgfalt ist der **Fettfilter** zu behandeln: der Fettfilter ist nach etwa 30 Betriebsstunden zu reinigen (wenn das mittlere Segment auf dem Display ununterbrochen aufleuchtet oder blinkt). Den Filter mit einem neutralen Reiniger waschen. Nach Wiedereinsetzen des gereinigten Filters 2 Sekunden lang die Taste R (Reset) drücken, damit die Zählung neu beginnt.

Demontage der Fettfilter: den Fettfilter durch Verschieben der Klammer B entfernen und anschließend den Filter nach außen drehen (Abb. 8).

Beleuchtung: Um Halogenlampen zu ersetzen, den Deckel durch Einwirken auf den passenden Schlitz öffnen (Abb. 9). Mit Lampen derselben Art ersetzen. **ACHTUNG: Glaskolben nicht mit bloßen Händen anfassen.**

FRANCAIS

DESCRIPTION

Cet appareil est conçu pour utilisation avec un moteur extérieure. Il doit donc être relié à un moteur aspirant séparé; il sert de base d'installation d'évacuation de l'air (Fig.1). **Employer uniquement les moteurs proposés dans le catalogue original.**

INSTALLATION

ATTENTION: Il est conseillé de confier les opérations d'installation à des spécialistes.

Avant de fixer votre hotte il est nécessaire de prévoir le conduit pour l'évacuation de l'air allant de votre hotte au moteur aspirant. Employez un tuyau d'évacuation qui ait : - la longueur minimale indispensable ; - le moins de coudes et de raccords possibles (angle maximum des coudes : 90°) ; - qui soit fait d'une matière approuvée par les normes en vigueur (suivant l'Etat) ; - sa surface intérieure la plus lisse possible. Nous vous conseillons aussi d'éviter les changements brusques de section du tuyau (diamètre conseillé : 150 mm). Pour l'évacuation de l'air à l'extérieur, suivez toutes les autres indications données à la page "Attention".

Prévoyez l'alimentation électrique (pour la connexion électrique, suivez toutes les autres indications se trouvant à la page "Attention").

Enlevez le filtre à graisse (Fig. 2): enlevez le filtre en déplaçant le blocage (B) et en tournant le filtre vers l'extérieur. Ensuite enlevez la grille métallique en déplaçant les 2 blocages latéraux (C).

Dans le fond de votre placard mural, faites le trou nécessaire afin d'insérer l'appareil (Fig. 3).

Pour installer l'appareil, réglez la position du ressort latéral d'accrochage (Fig. 4D), suivant l'épaisseur du panneau troué sur lequel il sera ancré.

Insérez l'appareil à sa place dans le placard mural jusqu'à ce qu'il soit bloqué au moyen du ressort latéral.

Utilisez les trous qui ont été prévus dans la carcasse de l'appareil pour le fixer ultérieurement en insérant les 4 vis supplémentaires (fournies) - Fig. 5.

Faire la connexion électrique entre le moteur extérieur et la hotte en utilisant les plaques de jonction appropriées (Fig. 6): enlever l'élément A et le couvercle B de la boîte de connexion. Fixer le câble de raccordement du moteur à la plaque de jonction C. Remonter l'élément A et le couvercle B de la boîte de connexion. L'autre extrémité du câble doit être fixée à la plaque de jonction du moteur extérieur.

Raccordez le conduit pour l'évacuation de l'air à la bouche de sortie de l'air de la hotte; utilisez un tuyau souple et bloquez-le sur la bouche de sortie de l'air de la hotte à l'aide d'un collier métallique (le tuyau et le collier ne sont pas fournis). Effectuez le raccordement électrique de la hotte au moyen du câble d'alimentation.

Remontez le filtre à graisse.

FNCTIONNEMENT

Commandes (Fig. 7): **Touche A** = allume/éteint l'éclairage. **Touche B** = active/désactive le TIMER: en appuyant 1 fois on active le timer, si bien qu'au bout de 5 minutes le moteur s'arrête (en même temps, le numéro de la vitesse sélectionnée clignote sur l'afficheur); le timer reste activé si l'on change la vitesse du moteur. **Afficheur C** = - indique la vitesse sélectionnée du moteur (de 1 à 4); - indique l'activation du Timer lorsque le numéro clignote; - indique l'alarme des filtres lorsque le segment central s'allume ou clignote. **Touche D** = met le moteur en marche (à la dernière vitesse utilisée). En appuyant de nouveau sur le bouton, on sélectionne la vitesse du moteur de 1 à 4 en séquence. Si l'on continue d'appuyer sur la touche pendant 2 secondes environ, le moteur s'arrête.

Touche R = rétablissement des filtres à graisse. Lorsqu'on visualise l'alarme des filtres (c'est-à-dire que le segment central s'allume ou clignote sur l'afficheur), il faut nettoyer le filtre à graisse (après 30 heures de fonctionnement). L'alarme des filtres apparaît lorsque le moteur est éteint et il est visible pendant environ 30". Pour faire repartir le compte des heures, appuyer sur la touche pendant 2 secondes lorsque l'alarme est visible.

Prêter une attention particulière au **filtre à graisse**: le filtre à graisse doit être nettoyé environ toutes les 30 heures de fonctionnement (lorsque le segment central sur l'afficheur s'allume ou clignote). Laver le filtre avec une lessive neutre. Une fois le filtre propre remonté, appuyer pendant 2 secondes sur la touche R (Rétablissement) pour faire repartir le comptage.

Démontage du filtre à graisse: enlevez le filtre à graisse en déplaçant le blocage B et en tournant le filtre vers l'extérieur (Fig. 8).

Eclairage: pour remplacer les lampes halogènes, ouvrez le couvercle en faisant levier grâce aux fissures prévues à cet effet (Fig. 9). Remplacez-les par des lampes ayant les mêmes caractéristiques. **ATTENTION: Ne pas toucher l'ampoule à main nue.**

ITALIANO

DESCRIZIONE

Il presente apparecchio è studiato per applicazione con motore esterno. All'apparecchio deve cioè essere collegata una centralina aspirante, che opererà in sede separata, utilizzando l'apparecchio come base di raccordo dell'aria da evacuare (Fig.1). **Usare solo centraline proposte nel catalogo originale.**

INSTALLAZIONE

ATTENZIONE: si consiglia di affidare le operazioni di installazione a personale specializzato.

Prima del fissaggio è necessario predisporre il condotto per lo scarico dell'aria dalla cappa alla centralina aspirante. Utilizzare un condotto di scarico che abbia: - lunghezza minima indispensabile; - minor numero possibile di curve (angolo massimo della curva:90°); - materiale approvato normativamente (a seconda dello Stato); - lato interno più liscio possibile. Si consiglia inoltre di evitare cambiamenti drastici di sezione del tubo (diametro consigliato: 150 mm). Per lo scarico dell'aria all'esterno, seguire tutte le altre indicazioni riportate nel foglio "Avvertenze".

Predisporre l'alimentazione elettrica (per il collegamento elettrico, seguite tutte le altre indicazioni riportate nel foglio "Avvertenze").

Togliere il filtro antigrasso (Fig. 2): togliere il filtro spostando il fermo (B) e ruotando il filtro verso l'esterno. Successivamente togliere la griglia metallica spostando i 2 fermi laterali (C).

Praticare sul fondo del pensile l'apertura necessaria ad accogliere l'apparecchio (Fig. 3).

Per installare l'apparecchio, regolare la posizione della molla laterale di aggancio tramite l'apposita vite (Fig. 4D), in base allo spessore del pannello forato su cui andrà ancorato. Inserire l'apparecchio nella sede del pensile fino a bloccarlo tramite la molla laterale. Utilizzare i fori previsti sulla carcassa dell'apparecchio per un definitivo fissaggio tramite l'inserimento di 4 viti supplementari (in dotazione) - Fig. 5.

Collegare elettricamente la cappa alla centralina esterna utilizzando le apposite morsettiere (Fig. 6): togliere il

fissacavo A ed il coperchio B della scatola di connessione. Fissare il cavo di collegamento della centralina alla morsetteria C. Rimontare il fissacavo A ed il coperchio B della scatola di connessione. L'altra estremità del cavo va fissata alla morsetteria della centralina esterna.

Collegare il condotto per lo scarico dell'aria con la bocca uscita aria della cappa; utilizzare un tubo flessibile e bloccarlo alla bocca uscita aria della cappa con una fascetta metallica (tubo e fascetta non sono in dotazione). Effettuare il collegamento elettrico della cappa mediante il cavo di alimentazione.

Rimontare il filtro anti-grasso.

FUNZIONAMENTO

Comandi (Fig. 7): **Tasto A** = accende/spegne le luci. **Tasto B** = inserisce/disinserisce il TIMER: premendolo 1 volta si attiva il timer, per cui dopo 5 minuti il motore si arresta (contemporaneamente sul display lampeggia il numero della velocità selezionata); il timer rimane attivo se si cambia la velocità del motore. **Display C** = - indica la velocità del motore selezionata (da 1 a 4); - indica l'attivazione del Timer quando il numero lampeggia; - indica l'allarme filtri quando il segmento centrale si accende o lampeggia. **Tasto D** = aziona il motore (all'ultima velocità usata); premendo ancora il tasto, si selezionano le velocità del motore da 1 a 4 in modo sequenziale; tenendo premuto il tasto per 2 secondi circa, il motore si arresta. **Tasto R** = reset filtri antigrasso; quando compare l'allarme filtri (cioè sul display si accende o lampeggia il segmento centrale), occorre pulire il filtro antigrasso (sono trascorse 30 ore di funzionamento) circa (quando sul display si accende o lampeggia il segmento centrale). Lavate il filtro con detersivo neutro. Una volta rimontati il filtro pulito, tenere premuto per 2 secondi il tasto R (Reset) per far ripartire il conteggio.

Una cura particolare va rivolta al **filtro antigrasso**: il filtro antigrasso deve essere pulito ogni 30 ore di funzionamento circa (quando sul display si accende o lampeggia il segmento centrale). Lavate il filtro con detersivo neutro. Una volta rimontati il filtro pulito, tenere premuto per 2 secondi il tasto R (Reset) per far ripartire il conteggio.

Smontaggio filtri antigrasso: togliere il filtro antigrasso spostando il fermo B e ruotando il filtro verso l'esterno (Fig. 8).

Illuminazione: Per sostituire le lampade alogene aprire il coperchio facendo leva sulle apposite fessure (Fig. 9). Sostituire con lampade dello stesso tipo. **ATTENZIONE: non toccare la lampadina a mani nude.**

ESPAÑOL

DESCRIPCIÓN

El aparato ha sido diseñado para usar con motor externo. Por lo tanto, el mismo debe ser conectado a una central aspirante, que opera en sede separada, utilizando el aparato como base de recolección del aire viciado que se debe evacuar (Fig.1). **Usar solamente las centrales propuestas en el catálogo original.**

INSTALACIÓN

CUIDADO: Le aconsejamos que lo haga instalar a personal especializado.

Antes de sujetarla es necesario preparar el conducto para la descarga del aire de la campana a la centralita aspirante. Utilice un conducto de descarga que tenga: - longitud mínima indispensable: - el menor número posible de curvas (ángulo máximo de la curva: 90°); - material de acuerdo con la normativa vigente (de cada país); - parte interna lo más lisa posible. Se aconseja además evitar cambios drásticos de sección del tubo (diámetro aconsejado: 150 mm). Para la descarga del aire hacia el exterior, siga todas las demás indicaciones que aparecen en el folio "Advertencia".

Preparar los cables de alimentación eléctrica (para la conexión eléctrica, seguir las restantes indicaciones del folio "Advertencia").

Quitar el filtro antigrasa (Fig. 2): quitar el filtro desplazando el retén (B) y girando el filtro hacia afuera. Luego quitar la rejilla metálica desplazando los 2 retenes laterales (C).

Hacer en la base del armario la abertura necesaria para acoger el aparato (Fig. 3).

Para instalar el aparato, regular la posición del enganche lateral por medio del tornillo destinado a este propósito (Fig. 4D), considerando el espesor del panel horadado sobre el que se fijará el aparato.

Introducir el aparato en la abertura predispuesta en el armario hasta bloquearlo por medio de los enganches laterales. Utilizar los agujeros predispuestos en el armazón del aparato para fijarlo definitivamente por medio de 4 tornillos suplementarios (suministrados con el equipamiento) - Fig. 5.

Efectuar la conexión eléctrica de la campana y la central externa utilizando los bornes ad hoc (Fig. 6): quitar el elemento A, que sirve para asegurar el cable y la tapa B de la caja de conexión. Fijar el cable de la central al borne C, reajustar el elemento A y volver a colocar la tapa B. El otro cabo del cable se fija al borne de la central externa.

Utilizar un tubo flexible, trabándolo en la boca de salida del aire de la campana mediante una abrazadera metálica del tubo y la abrazadera no están incluidos en el equipamiento). Realice la conexión eléctrica por medio del cable de alimentación eléctrica.

Vuelva a montar el filtro antigrasa.

FUNCIONAMIENTO

Mandos (Fig. 7): **Botón A** = enciende/apaga las luces. **Botón B** = conecta/desconecta el temporizador: si se presiona 1 vez se activa el temporizador por lo que tras 5 minutos se para el motor (al mismo tiempo en la pantalla parpadea el número de la velocidad seleccionada); el temporizador permanece activo si se cambia la velocidad del motor. **Pantalla C** = - indica la velocidad seleccionada del motor (de 1 a 4); - indica la activación del Temporizador cuando el número parpadea; - indica la alarma de los filtros cuando el segmento central se enciende o parpadea. **Botón D** = pone en funcionamiento el motor (en la última velocidad usada). Manteniendo presionado el botón, se seleccionan las velocidades del motor de 1 a 4 de manera secuencial. Manteniendo presionado el botón durante dos segundos aproximadamente, el motor se para. **Botón R** = reinicialización filtros antigrasa. Cuando aparece la alarma filtros (es decir cuando se enciende o parpadea en la pantalla el segmento central), hay que limpiar el filtro antigrasa (quiere decir que han transcurrido 30 horas de funcionamiento). La alarma de los filtros aparece solamente cuando el motor está apagado y se puede ver durante 30" aproximadamente. Para que vuelva a ponerse en funcionamiento el contador de las horas, mantenga presionado el botón 2 segundos durante la visualización de la alarma.

El **filtro antigrasa** requiere un cuidado particular: el filtro antigrasa debe ser limpiado aproximadamente cada 30 horas de funcionamiento (cuando se enciende o parpadea en la pantalla el segmento central). Laven el filtro con detergente neutro. Una vez montado de nuevo el filtro, mantengan presionado por 2 segundos el botón R (Reset/Reinicialización) para que empiece el conteo de nuevo.

Desmontaje filtros antigrasa: quitar el filtro antigrasa desplazando el retén B y girando el filtro hacia afuera (Fig.8).

Iluminación: para cambiar las lámparas halógenas, abra la tapa haciendo palanca sobre las hendiduras apropiadas (Fig. 9). Sustitúyalas con lámparas del mismo tipo. **ATENCIÓN: No toque el bulbo con las manos desnudas.**

PORTUGUÊS

DESCRIÇÃO

Este aparelho foi concebido para ser usado com motor exterior. É necessário ligar uma unidade de aspiração ao aparelho, que actuará de uma posição separada, utilizando o aparelho como base de ligação do ar a evacuar (Fig.1). **Usar unicamente as caixas aspirantes propostas no catálogo original.**

INSTALAÇÃO

ATENÇÃO: sugerimos que chamem pessoal especializado para realizar as operações de instalação.

Antes da fixação é necessário preparar a conduta para evacuação de ar do exaustor para a unidade exterior. Utilizar uma conduta de descarga que tenha: - o comprimento mínimo indispensável; - o menor número de curvas possível (ângulo máximo da curva:90°); - material aprovado pelos regulamentos de lei existentes (de acordo com o Estado); - o lado de dentro o mais liso possível. Aconselha-se ainda evitar mudanças drásticas de secção de tubo (aconselha-se a utilização de um tubo de 150 mm de diâmetro. Para a evacuação de ar no exterior, seguir todas as indicações dadas na folha "Advertências".

Predispor uma alimentação eléctrica adequada. Para a ligação eléctrica seguir todas as indicações dadas na folha de "Advertências".

Desmontar o filtro antigordura (Fig. 2): desmontar o filtro deslocando a lingueta de fixação (B) e rodando o filtro para fora. A seguir, desmontar a grelha metálica deslocando as 2 linguetas de fixação laterais (C).

Realizar no fundo do pênsl a abertura necessária para acolher o aparelho (Fig. 3).

Para instalar o aparelho, regular a posição da mola laterais enganchada através do parafuso fornecido (Fig. 4D), baseada na largura do painél no qual será enganchado. Inserir o aparelho na sede do pênsl e bloquear através da mola laterais. Utilizar os furos previstos na carcaça do aparelho para uma fixação definitiva através de 4 parafusos suplementares (fornecidos com o aparelho) - Fig. 5.

Ligar, electricamente, o exaustor à caixa eléctrica exterior, utilizando as caixas de terminais próprias (Fig. 6): tirar o fixador de cabo, A, e a tampa, B, da caixa de ligação; fixar o cabo de ligação da caixa eléctrica na caixa de terminais, C; montar de novo o fixador de cabo, A, e a tampa, B, na caixa de ligação; a outra extremidade do cabo deve ser fixada na caixa de terminais da caixa eléctrica exterior.

Ligar a conduta para evacuação do ar à boca de saída de ar do exaustor; utilizar um tubo flexível e fixá-lo à boca de saída de ar com uma braçadeira metálica - Fig. 10 - (o tubo e a braçadeira não são fornecidos com aparelho). Efectuar a ligação eléctrica mediante o cabo de alimentação.

Remontar o filtro anti-gordura.

FUNCIONAMENTO

Comandos (Fig. 7): **Botão A** = para ligar/desligar as luzes. **Botão B** = para activar/desactivar o TEMPORIZADOR: carregando 1 vez neste botão, o temporizador activa-se e portanto, ao fim de 5 minutos, o motor pára (simultaneamente, começa a piscar no display o número da velocidade seleccionada); o temporizador mantém-se activo quer se altere a velocidade do motor. **Display C** = - indica a velocidade seleccionada para o motor (da 1 a 4); - quando o número está a piscar, indica a activação do Temporizador; - quando o segmento central se acende ou pisca, indica

alarme dos filtros. **Botão D** = acciona o motor (na última velocidade usada). Apertando a tecla outra vez, se seleccionam as velocidades do motor de 1 até 4 de maneira sequencial. Mantendo o botão carregado durante 2 segundos acerca, o motor pára. **Botão R** = reset dos filtros anti-gordura. Quando aparece o alarme dos filtros (ou seja, quando se acende ou pisca o segmento central no display), é necessário limpar o filtro anti-gordura (após 30 horas de funcionamento). O alarme dos filtros aparece com o motor apagado e fica visível acerca de 30 segundos. Para fazer com que a contagem das horas volte a entrar em função, manter o botão premido durante 2 segundos, durante a visualização do alarme.

O **filtro anti-gordura** necessita de alguns cuidados especiais: o filtro anti-gordura deve ser limpo ao fim de cada 30 horas de funcionamento, aproximadamente (quando o segmento central se acende ou pisca no display). Lavar o filtro utilizando um detergente neutro. Deposi do filtro limpo estare de novo montado, manter o botão R (Reset) premido durante 2 segundos, para activar de novo a contagem.

Desmontagem dos filtros antigordura: desmontar o filtro, deslocando a lingueta de fixação, B, e rodando o filtro para fora (Fig. 8).

Iluminação : para substituir as lâmpadas halogénias abrir a tampa fazendo alavanca nas fendas apropriadas (Fig. 9). Substituir com lâmpadas do mesmo género. **ATENÇÃO: Não tocar na lâmpada com as mãos desprotegidas.**

NEDERLANDS

BESCHRIJVING

Dit apparaat is bestemd om met een externe motor gebruikt te worden. Dit betekent dat het apparaat aangesloten moet worden op een afzuigunit, die apart zal functioneren en die het apparaat gebruikt als basis voor het afzuigen van de af te voeren lucht (afb.1). **Gebruik alleen de units die in de oorspronkelijke catalogus worden aangeboden.**

INSTALLATIE

LET OP: De installatie kan het beste overgelaten worden aan vakmensen.

Alvorens met de installatie te beginnen, is het nodig vooraf een luchtafvoerpijp van de kap naar de afzuigunit aan te leggen. Gebruik een afvoerpijp die de volgende eigenschappen heeft: - minimum benodigde lengte; - zo min mogelijk bochten (maximaal toegestane hoek van de bochten: 90°); - materiaal dat goedgekeurd is volgens de voorschriften (afhankelijk van het land); - binnenkant zo glad mogelijk. Er wordt bovendien geadviseerd om drastische veranderingen van de doorsnede van de pijp te vermijden (geadviseerde diameter: 150 mm). Om de lucht naar buiten af te voeren moet u alle andere aanwijzingen die op het blad "Opgelet" staan opvolgen.

Bereid de elektrische voeding voor (volg voor de elektrische aansluiting alle andere aanwijzingen op die op het blad "Opgelet" staan).

Verwijder het vetfilter (afb. 2): verwijder het filter door de vergrendeling (B) te verplaatsen en het filter naar buiten te draaien. Verwijder vervolgens het metalen rooster door de 2 zijvergrendelingen (C) te verplaatsen.

Maak de opening die nodig is om de afzuigkap in onder te brengen in de bodem van de wandkast (afb. 3).

Om het apparaat te plaatsen moet u de positie van de veer aan de zijkant voor het vasthaken door middel van de betreffende schroef (afb. 4D) op basis van de dikte van het paneel met gat waaraan het apparaat vastgezet moet worden afstellen.

Zet het apparaat op zijn plaats in de wandkast totdat het vast zit met de veer aan de zijkant.

Gebruik de gaten die in het geraamte van het apparaat aangebracht zijn om het apparaat met behulp van de 4 extra schroeven (meegeleverd) definitief vast te zetten - afb. 5.

Breng de elektrische aansluiting tussen de externe unit en de afzuigkap met behulp van de voorziene aansluitstrips tot stand (afb. 6): verwijder de kabelklem A en het deksel B van de aansluitdoos. Maak de aansluitkabel van de motor vast aan de aansluitstrip C. Monteer de kabelklem A en het deksel B weer. Het andere einde van de kabel moet aan de aansluitstrip van de externe unit vastgemaakt worden.

Verbind de luchtafvoerpijp met de luchtafvoeropening van de kap; gebruik een buigzame slang en zet deze met een metalen bandje aan de luchtuitlaat van de afzuigkap vast (slang en bandje worden niet meegeleverd). Voer de elektrische aansluiting van de afzuigkap met behulp van de netaansluitkabel uit.

Plaats het vetfilter terug.

WERKING

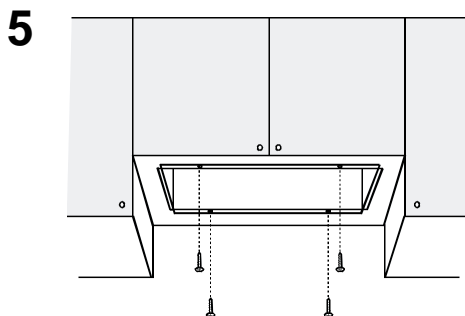
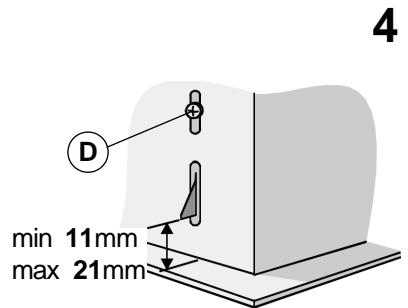
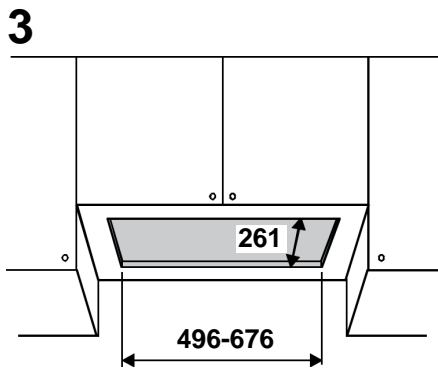
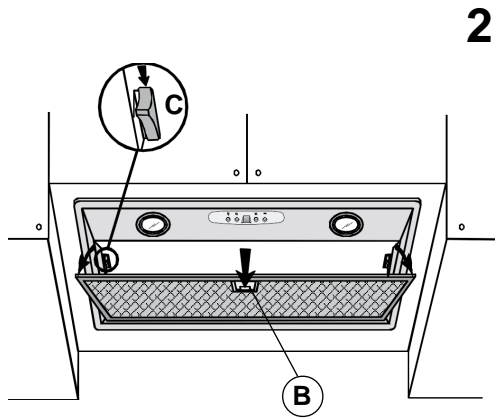
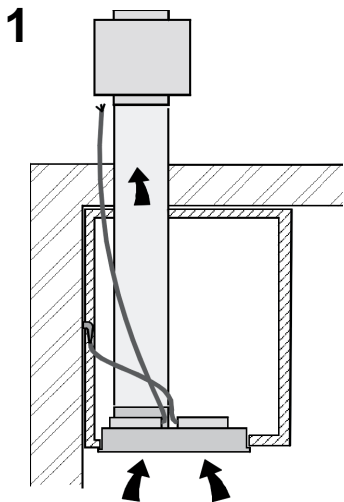
Bedieningselementen (afb. 7): **Toets A** = lampjes aan/uit. **Toets B** = TIMER inschakelen/uitschakelen: door 1 keer op deze toets te drukken wordt de timer ingeschakeld, zodat na 5 minuten de motor stopt (tegelijktijdig zal op het display het nummer van de gekozen snelheid knipperen); de timer blijft werken als de snelheid van de motor verandert wordt. **Display C** = - laat de gekozen motorsnelheid zien (van 1 tot 4); - laat als het nummer knippert zien dat de timer ingeschakeld is; - geeft als het middelste gedeelte brandt of knippert aan dat de filters in alarm zijn. **Toets D** = schakelt de motor in (op de laatst gebruikte snelheid); door de toets nogmaals in te drukken, worden de motorsnelheden van 1 tot en met 4 op volgorde gekozen. Houdt u de toets circa 2 seconden lang ingedrukt dan zal de motor stoppen. **Toets R** = reset van de vetfilters. Als het filteralarm verschijnt (d.w.z. als het middelste gedeelte van het display gaat branden of gaat knipperen) dan moet het vetfilter gereinigd worden (er zijn 30 werkingsuren verstreken). Het filteralarm verschijnt wanneer de motor uitgeschakeld is en is ongeveer 30 seconden zichtbaar. Om

de telling van de uren overnieuw te laten beginnen moet u de toets gedurende het zichtbaar zijn van het alarm 2 seconden lang ingedrukt houden.

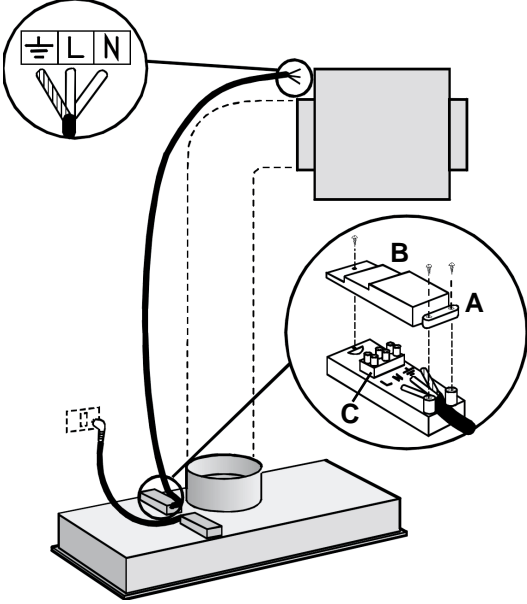
Er dient met name zorg besteed te worden aan het **vetfilter**: het vetfilter moet ongeveer na elke 30 werkingsuren schoongemaakt worden (als het middelste gedeelte van het display gaat branden of gaat knipperen). Reinig het filter met een neutraal afwasmiddel. Zodra het schone filter weer gemonteerd is moet u toets R (Reset) 2 seconden lang ingedrukt houden om de telling weer overnieuw te laten beginnen.

Demontage vetfilters: verwijder het vetfilter door de vergrendeling B te verplaatsen en het filter naar buiten te draaien (afb. 8).

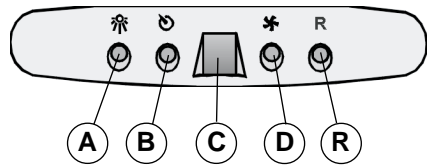
Verlichting: om de halogeenlampjes te vervangen moet u het deksel oplichten door op de speciale sleufgaten te duwen (afb. 9). Vervang de lampjes door exemplaren van hetzelfde type. **LET OP: raak het lampje niet met blote handen aan.**



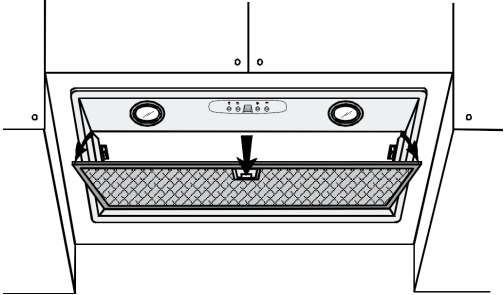
6



7



8



9

