


**INSTRUCTIONS FOR INSTALLATION AND USE
MONTAGE- UND GEBRAUCHSANWEISUNG
INSTRUCTIONS POUR L'INSTALLATION ET L'UTILISATION
ISTRUZIONI PER L'INSTALLAZIONE E L'USO
INSTRUCCIONES PARA INSTALACIÓN Y USO
INSTRUÇÕES DE INSTALAÇÃO Y UTILIZAÇÃO
AANWIJZING VOOR GEBRUIK EN INSTALLATIE**



INSTALLATION

The hood is available in the ducting version (air evacuated outside the room) or the filtering version (air recirculated inside the room).

1) The following operations are essential for assembly:

Install a proper wiring system.

If your apparatus is to be assembled as a Ducting appliance, you must first make the air venting hole and get a proper pipe to connect the hole to the flange of the hood; use an outlet pipe with: - minimum indispensable length; - minimum possible bends (maximum angle of bend:90°); - certified material (according to the State); - an as smooth as possible inside. It is also advisable to avoid any drastic changes in pipe cross-section (recommended diameter: 125 mm). For air evacuation to the outside, follow all the instructions given on the "Warnings" sheet.

Make an air evacuation hole in the wall (diameter 133 mm) as shown in Fig. 1 which gives all the measurements required for the various possible installations.

2) The hood is fitted with two air outlets, one at the top (Fig. 2B) and one at the rear (Fig. 2A), which can be used according to requirements. In the ducting version, mount the flange (C) on the opening used and close the other opening with the plug (E). In the filtering version, close both openings with the two plugs (E).

3) **Wall mounting** : Drill 4 holes in the wall using the measurements shown in Fig. 3 and insert the screw anchors; take 2 of the supplied screws (Fig. 4G) and screw them into the uppermost anchors without tightening them. Attach the hood to the 2 screws and, working from inside, fully tighten them. Complete mounting by inserting and tightening the other 2 screws H (Fig. 4).

4) **Mounting under a wall unit** : If the ducting version of the hood is mounted with the air outlet in the upper opening (Fig. 2B), before mounting, drill a 133 mm diameter hole in the wall unit (Fig. 5). Drill 4 holes in the wall unit using the measurements shown in Fig. 6. Attach the hood with 4 screws working from inside the wall unit (the 4 screws are not supplied).

5) For the ducting version: connect a flex tube to the hood flange using a metal retainer clamp. The tube and clamp are not included in the supply.

6) Make the electrical connection.

7) **CHECK THAT THE DUCTING-FILTERING LEVER IS IN THE RIGHT POSITION**: The lever is found on the motor unit and must be positioned on the symbol (P) in the case of installation in ducting version, on the symbol (Q) in the case of installation in filtering version (Fig. 7).

8) **CHARCOAL FILTER/S (A)** - Fig. 8-9-10: one or more charcoal filters are required in the filtering version. If they are not yet installed in the hood, fit them inside the grease filter/grille (M). Charcoal filters are not required in the ducting version. If they are already installed in the hood remove them together with the relative filter retainers.

OPERATION

The hoods are provided with the following type of controls:

Controls of Fig. 11: **A** = light switch. **B** = first speed motor ON/OFF switch. **C** = second speed switch. **D** = third speed switch. **E** = warning light: indicates motor operation.

Controls of Fig. 12: **A** = light switch; position 0: light off; position 1: light on. **B** = motor switch; position 0: motor off; position 1-2-3: motor first, second and third speed motor on. **C** = warning light: indicates motor operation.

Grease filter/s: Depending on the version, the hood features different types of grease filters:

Modular metal filters (of the type shown in Fig. 13): these are metal filters and must be periodically cleaned, depending on extent of operation (at least every two months). Wash the filters with neutral detergent.

Panel type metal filter (as shown in Fig. 14N): this is a metal filter and is positioned inside the metal grid; the filter must be periodically cleaned, depending on extent of operation (at least every two months). Wash the filter with neutral detergent. Remove the 2 filter retainers (M) and the metal panel filter.

Panel type synthetic filter (as shown in Fig. 15P): this filter is made of white synthetic fibres and is located inside the metal grid; it cannot be cleaned, but must be replaced from time to time according to use (at least every two months). Remove the 2 filter retainers (M) and the synthetic panel filter.

Charcoal filter/s: Replace the charcoal filters once every 6 months or at a different frequency depending on how often they are used. To replace the charcoal filters (A), remove the filter retainers M (Fig. 8-9-10).

Lighting: To replace the lamps unscrewing the setscrew and remove the light fitting "A" (Fig. 16). Replace with a neon lamp of the same type.

INSTALLATION

Die Abzugshaube wird in Abluftversion (Dunstabführung ins Freie) oder Umluftversion (Umwälzung der Dünste im Raum).

1) Mindestvoraussetzungen für eine korrekte Installation:

Sicherstellen, dass eine angemessene Stromversorgung vorhanden ist.

Wenn Sie das Gerät in der Abluftversion installieren wollen, ist zuvor ein Loch für die Abführung der Küchendünste anzulegen und ein entsprechendes Verbindungsrohr zwischen dem Loch und dem Flansch auf der Abzugshaube zu sorgen; Das Abluftrohr muss folgende Merkmale besitzen: - erforderliche Mindestlänge; - so wenig Kurven wie möglich (maximale Kurvenkrümmung: 90°); - zulässiges Material (Landesnormen); - Innenseite so glatt wie möglich. Es wird außerdem empfohlen, starke Wechsel des Rohrdurchmessers zu vermeiden (empfohlener Durchmesser: 125 mm). Für die Luftabführung nach außen alle weiteren Angaben im Blatt "Hinweis" befolgen.

Loch in die Wand bohren (Durchmesser 133 mm); hierbei ist Fig. 1 zu beachten, in welcher die jeweiligen Maße für die verschiedenen Lösungen angegeben sind.

2) Die Abzugshaube ist mit 2 Dunstabzugsöffnungen versehen - eine befindet sich im oberen Teil (Abb. 2B) die andere hingegen im rückwärtigen Teil (Abb. 2A) - die entsprechend Ihren Bedürfnissen verwendet werden können. Bei der Abluftversion ist der Flansch (C) auf der jeweils verwendeten Öffnung zu montieren; die andere Öffnung ist mit dem Deckel (E) zu schließen. Bei der Umluftversion sind beide Öffnungen mit den 2 Deckeln (E) zu verschließen.

3) **Wandbefestigung:** 4 Löcher unter Berücksichtigung der in Abb. 3 angegebenen Maße in die Wand bohren und Dübel einstecken; Stecken Sie 2 der mitgelieferten Schrauben (Abb. 4G) in die obersten Dübel und drehen Sie sie ein ohne sie festzuziehen. Hängen Sie die Haube in die beiden Schrauben ein und ziehen Sie die Schrauben von der Geräteinnenseite aus an. Nehmen Sie die endgültige Befestigung durch Eindrehen der Schrauben H (Abb. 4) vor.

4) **Befestigung des Haubenunterschrankes:** Wenn Sie die Haube in Abluftversion mit Dunstabführung in das obere Loch installieren (Abb. 2B), müssen Sie vor der Befestigung ein Loch des Durchmessers 133 mm (Abb. 5) in den Hängeschrank bohren. 5) Bohren Sie die 4 Löcher unter Beachtung der in Abb. 6 angegebenen Maße in den Hängeschrank. Befestigen Sie die Haube mit den 4 Schrauben von der Innenseite der Haube aus (die 4 Schrauben sind nicht im Lieferumfang enthalten).

5) Bei der Abluftversion: Verbinden Sie den Schlauch unter Verwendung einer Schlauchschelle aus Metall mit dem Flansch der Dunsthaube. Schlauch und Schlauchschelle sind nicht im Lieferumfang enthalten.

6) Stellen Sie den Anschluss an die Stromversorgung her.

7) **ÜBERPRÜFEN SIE, DAß SICH DER HEBEL "ABLUFT-/UMLUFTVERSION" IN DER KORREKTEN POSITION BEFINDET:** der Hebel befindet sich auf dem Motoraggregat und muss auf dem Symbol (P) eingestellt werden, wenn die Abluftversion installiert ist, bzw. auf dem Symbol (Q), wenn die Umluftversion installiert ist (Abb. 7).

8) **ACHTEN SIE AUF DEN/DIE KOHLENFILTER (A) - Abb. 8-9-10:** Bei der Umluftversion müssen Kohlenfilter verwendet werden; falls diese(r) nicht bereits in der Haube installiert ist/sind, ist er / sind sie im Innern des Fettfilter(s)/Fettgitter(s) zu montieren und mit den Filterhaltern aus Metall (M) zu befestigen. Bei der Abluftversion ist / sind diese(r) Filter nicht erforderlich; falls er/sie bereits montiert ist/sind, können Sie den/die Filter samt den Filterhalter(n), entfernen.

SCHALTUNG DES GERÄTS

Je nach Version ist das Gerät mit folgenden Bedienungsarten ausgestattet:

Bedienungsschalter in Abb. 11: A = Lichtschalter. B = Zündschalter Motor ON/OFF bei der I. Geschwindigkeit. C = Schalter II. Geschwindigkeit. D = Schalter III. Geschwindigkeit. E = Motorfunktionsanzeige.

Bedienungsschalter in Abb. 12: A = Lichtschalter; Position 0: Licht aus; Position 1: Licht an. B = Motorschalter; Position 0: Motor ausgeschaltet; Position 1-2-3: Motor eingeschaltet mit erster, zweiter und dritter Geschwindigkeit. C: Motorfunktionsanzeige.

Fettfilter: Je nach Version wird die Haube mit verschiedenen Fettfiltern geliefert:

Metallfiltermodule (wie in Abb. 13 gezeigt): diese Filter bestehen aus Metall und sind je nach Benutzung periodisch zu reinigen (wenigstens alle zwei Monate). Den Filter mit neutralem Reinigungsmittel abwaschen.

Metallfilterpaneele (wie in Abb. 14N gezeigt): dieser aus Metall bestehende Filter befindet sich im Innern des Metallgitters und ist je nach Benutzung periodisch (wenigstens alle zwei Monate) zu reinigen. Den Filter mit neutralem Reinigungsmittel abwaschen. Entfernen Sie die 2 Filterhalter (M) und ziehen Sie den Metallpaneeelfilter heraus.

Synthetikfilterpaneel (wie in Abb. 15P gezeigt): dieser aus weißer Synthetikfaser bestehende Filter befindet sich im Innern des Metallgitters und ist je nach Benutzung periodisch (wenigstens alle zwei Monate) zu ersetzen. Entfernen Sie die 2 Filterhalter (M) und ziehen Sie den Synthetikpaneeelfilter heraus.

Kohlenfilter: die Kohlefilter müssen regelmäßig, je nach Gebrauch des Geräts mehr oder weniger häufig ausgetauscht werden (durchschnittlich alle 6 Monate). Zur Entfernung der Kohlenfilter (A), Filterhalter M (Abb. 8-9-10), abnehmen.

Beleuchtung: Zum Austausch der Lampen ist die Deckenleuchte nach Herausnehmen der Halteschraube "A" (Abb. 16) zu entfernen. Durch Lampen desselben Typs ersetzen.

INSTALLATION

La hotte peut être en version aspirante (évacuation de l'air à l'extérieur) ou en version recyclage (recirculation de l'air à l'intérieur).

1) Conditions essentielles pour le montage:

Prévoyez une alimentation électrique appropriée.

Si votre appareil doit être installé en version Aspirante, vous devez prévoir auparavant le trou d'évacuation de l'air et vous munir d'un tuyau reliant ce dernier à la bride qui se trouve sur votre hotte; employez un tuyau d'évacuation qui a : - la longueur minimum indispensable ; - le moins de courbes possible (angle maximum des courbes : 90°) ; - qui soit fait d'une matière autorisée par les normes en vigueur ; - la surface intérieure la plus lisse possible. Nous vous conseillons aussi d'éviter les changements brusques de section du tuyau (diamètre conseillé : 125 mm). Pour l'évacuation de l'air à l'extérieur, suivez toutes les autres indications données par le feuille "Attention".

Percez le trou dans le mur pour la sortie de l'air (diamètre de 133 mm), en suivant les instructions de la Fig. 1 où sont indiquées les mesures pour les différentes possibilités.

2) La hotte est équipée de 2 sorties d'air, une sur la partie supérieure (Fig. 2B) et une sur l'arrière (Fig. 2A), pouvant être utilisées selon vos exigences. Pour la version aspirante, il faut monter le flasque (C) sur l'ouverture utilisée et fermer l'autre ouverture avec le couvercle (E). Pour la version recyclage, il faut fermer les deux ouvertures avec les 2 couvercles (E).

3) Fixation murale : Percez 4 trous dans le mur, en respectant les mesures indiquées sur la Fig. 3 et enfoncez les chevilles ; prenez 2 des vis fournies en équipement (Fig. 4G), puis enfillez-les dans les chevilles situées plus haut, sans les visser complètement. Accrochez la hotte aux 2 vis et, en agissant de l'intérieur de l'appareil, serrez à fond les 2 vis. Effectuez la fixation définitive en introduisant les 2 autres vis H (Fig. 4).

4) Fixation sous un meuble : Si vous installez la hotte en version aspirante avec l'évacuation de l'air par l'ouverture supérieure (Fig. 2B), avant la fixation vous devez effectuer un trou de 133 mm de diamètre sur le meuble (Fig. 5).

Percez 4 trous sur le meuble, en respectant les mesures indiquées sur la Fig. 6. Fixez la hotte avec les 4 vis en agissant de l'intérieur du meuble (les 4 vis ne sont pas fournies).

5) Pour la version aspirante : raccordez un tuyau flexible au flasque de la hotte, en une utilisant une bande métallique. Le tuyau et la bande ne sont pas fournis.

6) Effectuez le branchement électrique.

7) **VERIFIER QUE LE LEVIER ASPIRANTE-RECYCLAGE SOIT SUR LA BONNE POSITION** : le levier se trouve sur le groupe moteur, et doit être placé sur le symbole (P) si l'installation est version aspirante, sur le symbole (Q) si l'installation est version recyclage (Fig. 7).

8) **FAIRE ATTENTION AU FILTRE (S) A CHARBON (A)** - Fig. 8-9-10: Sur la version recyclage, il faut utiliser un filtre (s) à charbon et donc, s'il n'est pas installé dans la hotte, il faut le monter à l'intérieur du filtre / grille à graisse en le bloquant à l'aide des blocages filtres métalliques (M). Sur la version aspirante ce(s) filtre (s) n'est pas nécessaire et s'il est installé dans la hotte ôtez le(s) filtre(s) et le blocage filtre(s) métallique(s).

FUNCTIONNEMENT

Selon les modèles, l'appareil est muni des types suivants de commandes:

Commandes de la Fig. 11: **A** = Interrupteur d'éclairage. **B** = Interrupteur ON/OFF moteur 1e vitesse.

C = Interrupteur 2e vitesse. **D** = Interrupteur 3e vitesse. **E** = Voyant de fonctionnement du moteur.

Commandes de la Fig. 12: **A** = Interrupteur d'éclairage; position 0: lumière éteinte; position 1: lumière allumée. **B** = Interrupteur moteur; position 0: moteur arrêté; position 1-2-3: moteur en marche à la première, seconde ou troisième vitesse. **C** = Voyant de fonctionnement du moteur.

Filtre/s à graisse : En fonction des versions, la hotte est équipée de différents types de filtre à graisse:

Filtres métalliques modulaires (du type indiqué en Fig. 13): ces filtres sont métalliques et doivent être nettoyés périodiquement, en fonction de l'usage (au moins tous les deux mois). Lavez les filtres avec un détergent neutre.

Filtre métallique à panneau (du type indiqué en Fig. 14N): ce filtre est métallique et est positionné à l'intérieur de la grille métallique ; il doit être nettoyé périodiquement, en fonction de l'usage (au moins tous les deux mois). Lavez le filtre avec un détergent neutre. Déposez les 2 blocages filtres (M), puis extraire le filtre métallique à panneau.

Filtre synthétique à panneau (du type indiqué en Fig. 15P): ce filtre est en fibre synthétique et est positionné à l'intérieur de la grille métallique ; il ne peut pas être nettoyé mais doit être remplacé périodiquement, en fonction de l'usage (au moins tous les deux mois). Déposez les 2 blocages filtres (M), puis extraire le filtre synthétique à panneau.

Filtre(s) à charbon: les filtres à charbon doivent être remplacés périodiquement en fonction de l'utilisation de l'appareil (en moyenne tous les 6 mois). Pour extraire les filtres à charbon (A), déposez les blocages filtres M (Fig. 8-9-10).

Éclairage : Pour remplacer les lampes de l'éclairage, déposez le plafonnier après avoir desserrer la vis de blocage "A" (Fig. 16). Les remplacer par des lampes du même type.

INSTALLAZIONE

La cappa può essere in versione aspirante (evacuazione dell'aria all'esterno) o in versione filtrante (riciclo dell'aria all'interno).

1) Requisiti essenziali per una corretta installazione :

Predisporre di una adeguata alimentazione elettrica.

Se il Vostro apparecchio deve essere installato in versione Aspirante, predisporre precedentemente il foro di evacuazione dell'aria e munirsi di apposito tubo di collegamento tra questo e la flangia presente sulla cappa; utilizzare un condotto di scarico che abbia: – lunghezza minima indispensabile; – minor numero possibile di curve (angolo massimo della curva: 90°); – materiale approvato normativamente (a seconda dello Stato); – lato interno più liscio possibile. Si consiglia inoltre di evitare cambiamenti drastici di sezione del tubo (diametro consigliato: 125 mm). Per lo scarico dell'aria all'esterno, seguire tutte le altre indicazioni riportate nel foglio "Avvertenze".

Effettuate il foro a muro per l'uscita dell'aria (di diametro 133 mm), facendo riferimento alla Fig. 1 in cui sono indicate le misure per le varie possibilità.

2) La cappa è provvista di 2 uscite dell'aria, una nella parte superiore (Fig. 2B) ed una nella parte posteriore (Fig. 2A), utilizzabili secondo le vostre esigenze. Nella versione aspirante, montare la flangia (C) sull'apertura utilizzata e chiudere l'altra apertura con il tappo (E). Nella versione filtrante chiudere entrambe le aperture con i 2 tappi (E).

3) **Fissaggio a parete** : Effettuate 4 fori sulla parete, rispettando le misure indicate in Fig. 3 ed inserite i tasselli; prendete 2 delle viti in dotazione (Fig. 4G), ed infilatele nei tasselli posti più in alto, senza però avvitarle del tutto. Agganciate la cappa alle 2 viti e operando dall'interno dell'apparecchio, stringete le 2 viti del tutto. Procedete al fissaggio definitivo inserendo le altre 2 viti H (Fig. 4).

4) **Fissaggio sottopensile** : Se installate la cappa in versione aspirante con evacuazione dell'aria nell'apertura superiore (Fig. 2B), prima del fissaggio dovete effettuare sul pensile un foro di diametro 133 mm (Fig. 5). Effettuate 4 fori sul pensile, rispettando le misure indicate in Fig. 6. Fissate la cappa con 4 viti operando dall'interno del pensile (le 4 viti non sono in dotazione).

5) Per la versione aspirante: collegate un tubo flessibile alla flangia della cappa, utilizzando una fascetta metallica. Tubo e fascette non sono in dotazione.

6) Effettuate il collegamento elettrico.

7) **VERIFICARE CHE LA LEVA ASPIRANTE-FILTRANTE SIA NELLA POSIZIONE CORRETTA**: la leva si trova sul gruppo motore, e deve essere posizionata sul simbolo (P) in caso di installazione in versione aspirante, sul simbolo (Q) in caso di installazione in versione filtrante (Fig. 7).

8) **FARE ATTENZIONE AL FILTRO/I CARBONE (A)** - Fig. 8-9-10: nella versione filtrante è necessario l'uso del filtro/i carbone, per cui, nel caso non sia già installato nella cappa, montatelo/i all'interno del filtro/ griglia antigrasso bloccandolo con i fermafiltri metallici (M). Nella versione aspirante tale filtro/i non è necessario, per cui se è già installato nella cappa rimuovete filtro/i e fermafiltri/i metallico.

FUNZIONAMENTO

A seconda delle versioni l'apparecchio è dotato dei seguenti tipi di comandi:

Comandi di Fig. 11: **A** = interruttore accensione luce. **B** = interruttore accensione ON/OFF motore alla I velocità.

C = interruttore II velocità. **D** = interruttore III velocità. **E** = gemma spia di funzionamento del motore.

Comandi di Fig. 12: **A** = interruttore accensione luce; posizione 0: luce spenta; posizione 1: luce accesa. **B** = interruttore motore; posizione 0: motore spento; posizione 1-2-3: motore acceso alla prima, seconda e terza velocità. **C** = gemma spia di funzionamento del motore.

Filtro/i anti-grasso: a seconda delle versioni, la cappa è fornita con diversi tipi di filtro anti-grasso:

Filtri metallici modulari (del tipo indicato in Fig. 13): questi filtri sono metallici e devono essere puliti periodicamente, in rapporto all'uso (almeno ogni due mesi). Lavate i filtri con detersivo neutro.

Filtro metallico a pannello (del tipo indicato in Fig. 14N): questo filtro è metallico ed è posizionato all'interno della griglia metallica; il filtro deve essere pulito periodicamente, in rapporto all'uso (almeno ogni due mesi). Lavate il filtro con detersivo neutro. Togliere i 2 fermafiltri (M) e rimuovere il filtro metallico a pannello.

Filtro sintetico a pannello (del tipo indicato in Fig. 15P): questo filtro è in fibra sintetica di colore bianco ed è posizionato all'interno della griglia metallica; non può essere lavato, ma va sostituito periodicamente in rapporto all'uso (almeno ogni due mesi). Togliere i 2 fermafiltri (M) e rimuovere il filtro sintetico a pannello.

Filtro/i al carbone: i filtri al carbone vanno sostituiti periodicamente in rapporto all'uso, mediamente ogni 6 mesi. Per rimuovere i filtri al carbone (A), togliere i fermafiltri M (Fig. 8-9-10).

Illuminazione : Per sostituire le lampade di illuminazione rimuovere la plafoniera dopo aver disinserito la vite di fermo "A" (Fig. 16). Sostituire con lampade dello stesso tipo.

INSTALACIÓN

La campana está disponible en versión aspirante (evacuación del aire al exterior) o en versión filtrante (reciclado del aire en el interior).

1) Requisitos fundamentales para un montaje correcto:

Tener a disposición una adecuada alimentación eléctrica.

Se instala el aparato en versión Aspirante, predisponer, en primer lugar, el orificio de evacuación del aire y, munirse, a continuación, del tubo de evacuación que une dicho orificio con la abrazadera presente en la campana; utilice un conducto de descarga que tenga : - longitud mínima indispensable: – el menor número posible de curvas (ángulo máximo de la curva: 90°); – material de acuerdo con la normativa vigente (de cada país); – parte interna lo más lisa posible. Se aconseja además evitar cambios drásticos de sección del tubo (diámetro aconsejado : 125mm). Para la descarga del aire hacia el exterior, siga todas las demás indicaciones que aparecen en el capítulo "Advertencia".

Realice el orificio en la pared para la salida del aire (de 133 mm de diámetro), conforme a la referencia de la fig.1, en la que se indican las medidas para las diferentes opciones.

2) La campana se suministra con dos salidas de aire, una en la parte superior (Fig. 2B) y una en la parte posterior (Fig. 2A), utilizables según sus necesidades. En la versión aspirante, monte la arandela (C) en la abertura utilizada y cierre la otra abertura con el tapón (E). En la versión filtrante cierre las dos aberturas con los dos tapones (E).

3) **Fijación en la pared:** Realice cuatro orificios en la pared, respetando las medidas indicadas en la fig. 3, e inserte los tacos; tome dos de los tornillos suministrados (Fig. 4G) e introdúzcalos en los tacos colocados antes, pero sin atornillarlos del todo. Acople la campana a los dos tornillos y, trabajando desde el interior del aparato, apriete completamente los dos tornillos. Para proceder a la fijación definitiva, inserte los otros dos tornillos H (Fig.4).

4) **Fijación bajo armario de pared:** Si instala la campana en versión aspirante con evacuación del aire en la abertura superior (Fig. 2B), antes de la fijación debe efectuar en el armario de pared un orificio de 133 mm de diámetro (Fig.5). Realice cuatro orificios en el armario de pared, respetando las medidas indicadas en la Fig. 6. Fije la campana con cuatro tornillos trabajando desde el interior del armario de pared (los cuatro tornillos no se suministran).

5) Para la versión aspirante: conecte un tubo flexible a la arandela de la campana mediante una abrazadera metálica. Tubo y abrazadera no se suministran.

6) Realice la conexión eléctrica.

7) **CONTROLAR QUE LA PALANCA ASPIRANTE-FILTRANTE ESTE EN LA POSICION CORRECTA:** la palanca se encuentra en el bloque motor, y debe colocarse en el simbolo (P) en caso de instalación en versión aspirante, en el simbolo (Q) en caso de instalación en versión filtrante (Fig.7).

8) **PONGA ATENCIÓN A LOS FILTROS DE CARBÓN (A) - Fig. 8-9-10:** en la versión filtrante es necesario el uso de uno o varios filtros de carbón; para ello, en caso de que no estén ya instalados en la campana, móntelos en el interior del filtro/rejilla antigrasa y fíjelos con las sujeciones metálicas de los filtros (M). En la versión aspirante estos filtros no son necesarios, por eso, si ya se han instalado en la campana, extraiga los filtros y sus sujeciones metálicas.

FUNCIONAMIENTO

Las campanas poseen el siguiente tipo de controles:

Controles de la Fig. 11: **A** = interruptor encendido luz. **B** = interruptor encendido ON/OFF motor en la la velocidad.

C = interruptor II velocidad. **D** = interruptor III velocidad. **E** = gema espía del funcionamiento del motor.

Controles de la Fig. 12: **A** = interruptor encendido luz; posición 0: luz apagada; posición 1: luz encendida. **B** = interruptor encendido motor; posición 0: motor apagado; posición 1-2-3: motor encendido en primera, segunda o tercera velocidad. **C** = gema espía del funcionamiento del motor.

Filtro/os antigrasa: Según las versiones, la campana se suministra con diferentes tipos de filtro antigrasa:

Filtros metálicos modulares (del tipo indicado en la Fig. 13): estos filtros son metálicos y deben ser lavados periódicamente en base al uso (al menos cada 2 meses). Lavar los filtros con detergente neutro.

Filtro metálico de panel (del tipo indicado en la Fig. 14N): este filtro es metálico y se encuentra en el interior de la rejilla metálica; el filtro debe ser lavado periódicamente en relación al uso (al menos cada dos meses). Lavar el filtro con detergente neutro. Extraiga las dos sujeciones de los filtros (M) y saque el filtro metálico del panel.

Filtro sintético de panel (del tipo indicado en la Fig. 15P): este filtro es de fibra sintética de color blanco y se encuentra en el interior de la rejilla metálica; este filtro no puede ser lavado, sino que debe ser cambiado periódicamente en relación al uso (al menos cada dos meses). Extraiga las 2 sujeciones de los filtros (M) y saque el filtro sintético del panel.

Filtros de carbón: los filtros de carbón deben sustituirse periódicamente en función del uso del aparato, aproximadamente cada 6 meses. Para sacar los filtros de carbón (A), extraer las sujeciones de los filtros M (Fig.8-9-10).

Iluminación: Para sustituir las lámparas de iluminación, saque el plafón después de haber extraído los tornillos de sujeción "A" (Fig. 16). Sustituya con lámparas del mismo tipo.

INSTALAÇÃO

O exaustor pode ser em versão aspirante (evacuação do ar para o exterior) ou em versão filtrante (reciclagem do ar no interior).

1) Requisitos indispensáveis por uma correcta instalação:

Predispor uma adequada alimentação eléctrica.

Se o vosso aparelho tem de ser instalado na versão aspirante, predispor primeiro o furo de evacuação do ar e colocar tubo de ligação apropriado entre este e o flange sobre o exaustor; utilizar uma conduta de descarga que tenha: - o comprimento mínimo indispensável; - o menor número de curvas possível (ângulo máximo da curva: 90°); - material aprovado pelos regulamentos de lei existentes (de acordo com o Estado); - o lado de dentro o mais liso possível. Aconselha-se ainda evitar mudanças drásticas de secção de tubo (diâmetro aconselhado: 125 mm). Para a evacuação no exterior, seguir todas as indicações dadas na folha "Advertências". Efectuar o furo na parede para a saída do ar (de 133 mm de diâmetro), de acordo com a Fig. 1 onde estão indicadas as medidas para as diferentes opções.

2) O exaustor tem 2 saídas de ar, uma na parte superior (Fig. 2B) e uma na parte posterior (Fig. 2A), que podem ser utilizadas de acordo com as suas exigências. Na versão aspirante, montar a flange (C) na abertura utilizada e fechar a outra abertura com a tampa (E). Na versão filtrante fechar ambas as aberturas com as 2 tampas (E).

3) **Fixação na parede** : Efectue 4 furos na parede, respeitando as medidas indicadas na Fig. 3 e coloque os parafusos e respectivas buchas; Coloquem 2 dos parafusos fornecidos (Fig. 4G), e coloquem-nos nas respectivas buchas mais acima, sem os aparafusar completamente. Prender o exaustor aos 2 parafusos actuando a partir do interior do aparelho, apertar completamente os 2 parafusos. Proceder à fixação definitiva colocando os outros 2 parafusos H (Fig. 4).

4) **Fixação parte inferior do armário de parede** : Se instalar o exaustor em versão aspirante com evacuação do ar na abertura superior (Fig. 2B), antes da fixação devem efectuar no armário de parede um furo de 133 mm de diâmetro (Fig. 5). Efectue 4 furos no armário de parede, respeitando as medidas indicadas na Fig. 6. Fixe o exaustor com 4 parafusos a partir do interior do armário de parede (os 4 parafusos não são fornecidos).

5) Para a versão aspirante: utilize um tubo flexível e bloqueá-lo na boca da saída de ar do exaustor com uma braçadeira metálica - (Fig. Tubo e braçadeiras não são fornecidos).

6) Efectue a ligação eléctrica.

7) **VERIFICAR SE A ALAVANCA ASPIRANTE-FILTRANTE ESTÁ NA POSIÇÃO CORRECTA**: a referida alavanca está situada no grupo motor e; em caso de instalação na versão aspirante, deverá ser colocada em cima do símbolo (P) , em caso de instalação na versão filtrante, deverá ser colocada em cima do símbolo (Q) - Fig. 7.

8) **ATENÇÃO AO FILTRO/OS DE CARVÃO (A)** - Fig. 8-9-10: na versão filtrante é necessário utilizar filtro/ os de carvão, razão pela qual se não estiver já instalado no exaustor, montá-lo/os no interior do filtro/ grelha anti-gordura bloqueando-o com os bloqueia-filtros metálicos (M). Na versão aspirante este filtro/os não é necessário, razão pela qual se estiver já instalado no exaustor remova o filtro/os e o bloqueia-filtro/os metálico/os.

FUNCIONAMENTO

De acordo com as versões, o aparelho é dotado dos seguintes tipos de comandos:

Comandos de Fig. 11: **A** = interruptor da luz. **B** = interruptor ON/OFF motor primeira velocidade.

C = interruptor segunda velocidade. **D** = interruptor terceira velocidade. **E** = sinal luminoso de funcionamento do motor.

Comandos de Fig. 12: **A** = interruptor para acender a luz; posição 0 : luz desligada; posição 1: luz acesa. **B** = interruptor motor; posição 0: motor desligado; posição 1-2-3: motor aceso - velocidade I, II, III. **C** = sinal luminoso do funcionamento do motor.

Filtro/s anti-gordura: O exaustor pode ser dotado com vários tipos de filtro anti-gordura, de acordo com a versão de exaustor de que se dispõe:

Filtros metálicos modulares (do tipo indicado na Fig. 13): estes filtros são de metal e devem ser limpos periodicamente, de acordo com o uso que têm (pelo menos de dois em dois meses). Lavar os filtros com detergente neutro.

Filtro metálico em forma de painel (do tipo indicado na Fig. 14N): este filtro é de metal e está posicionado na parte de dentro da grelha metálica; o filtro deve ser limpo periodicamente, de acordo com o uso que tem (pelo menos de dois em dois meses). Lavar o filtro com detergente neutro. Retirar os 2 bloqueia-filtro (M) e remover o filtro metálico na vertical.

Filtro sintético em forma de painel (do tipo indicado na Fig. 15P): trata-se de um filtro branco de fibra sintética que se encontra colocado na parte de dentro de grelha metálica; não pode ser lavado e deve substituído periodicamente de acordo com o uso que tem (pelo menos de dois em dois meses). Retirar os 2 bloqueia-filtros (M) e remover o filtro sintético na vertical.

Filtros de carvão: os filtros de carvão devem ser substituídos periodicamente em função da utilização do aparelho, em média cada 6 meses. Para retirar os filtros de carvão (A), retirar os bloqueia-filtros M (Fig. 8-9-10).

Iluminação: Para substituir as lâmpadas de iluminação remover a protecção da lâmpada após ter retirado os parafusos de bloqueio "A" (Fig. 16). Substituir por lâmpadas do mesmo tipo.

INSTALLATIE

De wasemkap bestaat in een afzuigversie (met afvoer van de lucht naar buiten) en in een filterversie (met recirculatie van de lucht in het vertrek).

1) Belangrijke voorwaarden voor de montage:

Voorzie een elektrische aansluiting.

Als de dampkap voorzien is in versie afzuiging, een gat voor de buitenafvoer voorzien; pas een afvoerpijp toe die de volgende eigenschappen heeft:- minimum benodigde lengte;- zo min mogelijk bochten (maximaal toegestane hoek van de bochten: 90°); - materiaal dat goedgekeurd is volgens de voorschriften (afhankelijk van het land);- binnenkant zo glad mogelijk. Er wordt bovendien geadviseerd om drastische veranderingen van de doorsnede van de pijp te vermijden (geadviseerde diameter: 125 mm). Om de lucht naar buiten af te voeren moet u alle andere aanwijzingen die op het blad "Opgelet" staan opvolgen.

Boor het gat in de muur voor de luchtuitgang (met een diameter van 133 mm). Zie afb. 1 voor de maten voor de verschillende mogelijkheden.

2) De wasemkap heeft 2 luchtuitgangen, één aan de bovenkant (afb. 2B) en een aan de achterkant (afb. 2A), die worden gebruikt al naar gelang de gewenste installatieversie. In de afzuigversie moet de flens (C) op de gebruikte opening worden gemonteerd, terwijl de andere opening moet worden gesloten met het deksel (E). In de filterversie moeten beide openingen worden afgesloten met de 2 doppen (E).

3) **Muurbevestiging:** Boor 4 gaten in de muur volgens de maten die worden aangegeven op afb. 3 en steek de pluggen erin; neem 2 van de bijgeleverde schroeven (afb. 4G) en steek deze in de bovenste pluggen, maar zonder hen helemaal vast te draaien. Haak de wasemkap aan de 2 schroeven en span deze helemaal, vanaf de binnenkant van het apparaat. Bevestig de wasemkap definitief door nog 2 schroeven H in de gaten te steken (afb. 4).

4) **Bevestiging onder een bovenkast:** Als de wasemkap geïnstalleerd wordt in de afzuigversie met afvoer van de lucht door de opening aan de bovenkant (afb. 2B), moet eerst een gat met een diameter van 133 mm in de bovenkast worden gemaakt (afb. 5). Boor 4 gaten in de bovenkast, volgens de maten die worden aangegeven op afb. 6. Bevestig de wasemkap met 4 schroeven; ga hierbij te werk vanuit de binnenkant van het bovenkastje (de 4 schroeven zijn niet meegeleverd).

5) Voor de afzuigversie: bevestig een buigzame leiding aan de flens van de wasemkap, met behulp van een metalen bandje. Leiding en bandjes worden niet meegeleverd.

6) Maak de elektrische aansluiting.

7) **TE CONTROLEREN OF DE HENDEL AFZUIGEN-FILTEREN IN DE JUISTE STAND STAAT:** de hendel bevindt zich op de motorgroep, en moet op het symbool (P) staan voor installatie in de afzuigversie, of op het symbool (Q) in het geval van installatie in de filterversie (afb. 7).

8) **LET OP DE KOOLSTOFFILTER(S) (A) - afb. 8-9-10:** in de filterversie moet(en) er koolstoffilter(s) worden gebruikt. Als deze dus nog niet in de wasemkap geïnstalleerd zijn, moet(en) hij/zij binnenin het vetfilter/rooster worden gemonteerd, en worden vastgezet met de metalen bevestigingen (M). In de afzuigversie is/zijn deze filter(s) niet nodig, dus als ze al in de wasemkap geïnstalleerd zijn moeten de filter(s) en de metalen filterbevestiging(en) worden verwijderd.

WERKING

Afhankelijk van de versie is het apparaat uitgerust met de volgende bedieningen:

Bedieningen van Afb. 11: **A** = schakelaar voor de verlichting. **B** = schakelaar AAN/UIT motor 1 ste snelheid. **C** = schakelaar 2 de snelheid. **D** = schakelaar 3 de snelheid. **E** = lampje motor in functie.

Bedieningen van Afb. 12: **A** = schakelaar voor de verlichting: positie 0: licht uit; positie 1: licht aanbestoken. **B** = schakelaar voor de motor: positie 0: motor gestopt; positie 1-2-3: motor draait in eerste, tweede of derde snelheid. **C** = getuigc lampje voor de werking van de motor.

Vetfilter(s): Afhankelijk van het model wordt de wasemkap met verschillende vetfilters geleverd:

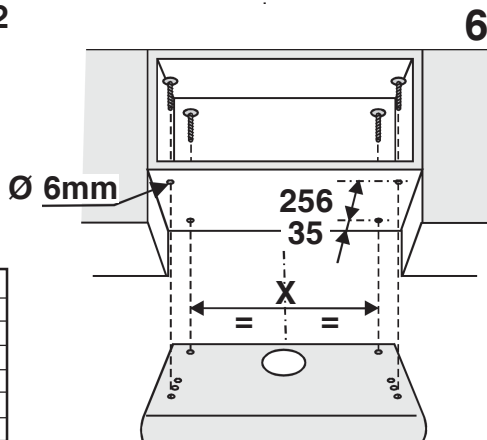
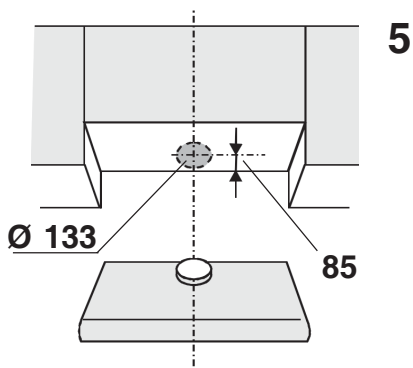
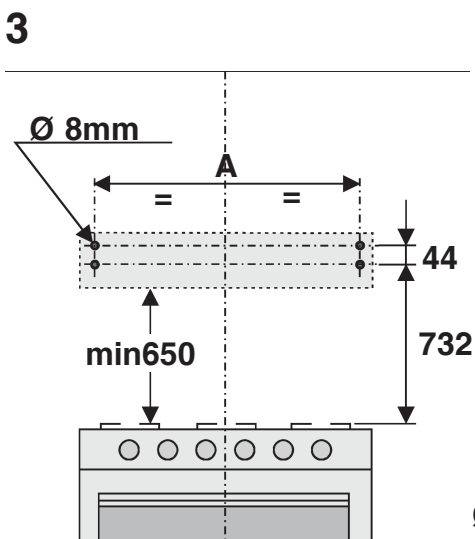
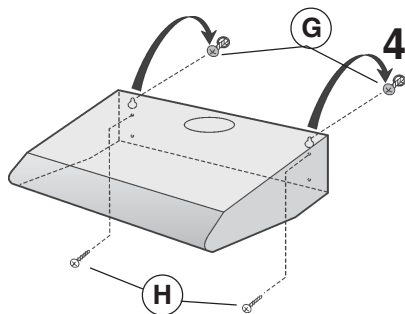
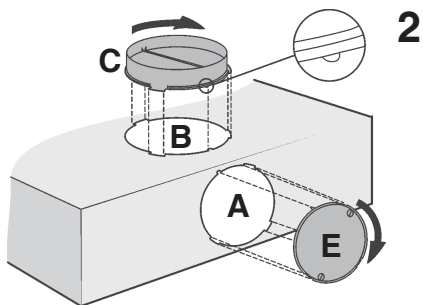
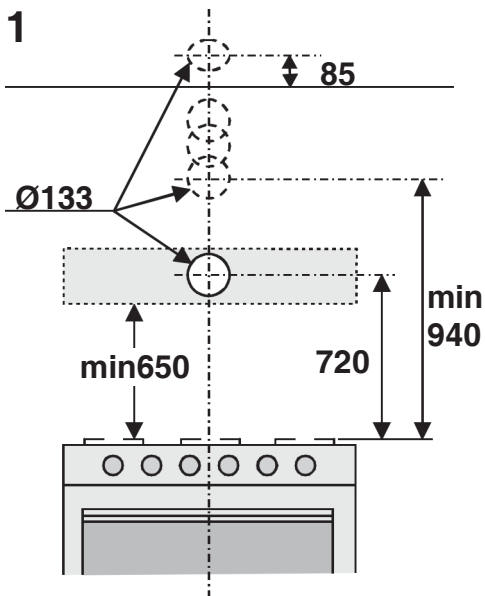
Modulaire metalen filters (van het type dat aangegeven wordt op afb. 13): deze filters zijn van metaal en moeten regelmatig worden schoongemaakt, (de frequentie hangt af van de intensiteit waarmee u de kap gebruikt), minstens eenmaal per twee maanden. Was de filters met een neutraal reinigingsmiddel af.

Metalen paneelfilter (van het type dat aangegeven wordt op afb. 14N): dit filter is van metaal en zit al in het metalen rooster; het filter moet regelmatig schoongemaakt worden (de frequentie hangt af van de intensiteit waarmee de kap wordt gebruikt), minstens één keer in de twee maanden. Was het filter met een neutraal reinigingsmiddel af. Verwijder de 2 filterbevestigingen (M) en verwijder het metalen paneelfilter.

Synthetisch paneelfilter (van het type aangegeven op afb. 15P): dit filter is van witte synthetische vezel en zit in het metalen rooster; het filter mag niet afgewassen worden maar moet regelmatig vervangen worden, (de frequentie hangt af van de intensiteit waarmee de kap wordt gebruikt), minstens één keer in de twee maanden. Verwijder de 2 filterbevestigingen (M) en verwijder het synthetische paneelfilter.

Koolstoffilters: de koolstoffilters moeten regelmatig vervangen worden, afhankelijk van de manier waarop het apparaat wordt gebruikt (gemiddeld elke 6 maanden). Om de koolstoffilters (A) te verwijderen, moeten de filterbevestigingen M worden verwijderd (afb. 8-9-10).

Verlichting: Om de verlichtingslampen te vervangen, moet de lampenkap worden verwijderd nadat de blokkeerschroef "A" weggehaald is (afb. 16). Vervang hen met lampen van hetzelfde type.



MODELS	A	X
50cm	44cm	41cm
55cm	49cm	46cm
60cm	54cm	51cm
70cm	64cm	61cm
80cm	74cm	71cm
90cm	84cm	81cm

